



特別編集

秀明大学

イギリス 留学 ガイド

Chaucer College Canterbury

英語を学ぶ、
英語で暮らす!

カンタベリーで 過ごす 充実の日々

留学先は
どんなところ?

世界中の学生と
コミュニケーション!
ケン
ト大
学

古きよき伝統が残る
ケン
ト州
は
こ
ん
な
と
こ
ろ

高速鉄道で気軽にアクセス
週末ロンドンを満喫!

カンタベリーを
楽しむ
人気&
定番レ
スト
ラン
お買
い
の
もの



イギリスの古都 カンタベリーで生きた英語を身につけよう!

大学生になったら留学をしてみたい!そんな願いを叶えてくれるのが、秀明大学のイギリス留学プログラム。希望すれば、すべての学部の学生が在学

中に短期・長期の留学に参加できるのが特徴だ。留学先は、イギリス南東部の古都カンタベリー。世界遺産を擁する古都で「生きた英語」を学ぼう!

イギリス留学
プログラムとは?

カレッジはどこにあるの?

留学先となるのは、チョーサー・カレッジ・カンタベリー(CCC)。イギリス南東部の古都カンタベリー市内の見晴らしのいい丘の上にある。CCCは、1992年に創設された秀明大学系列の留学施設で、国立セント大学のキャンパス内に設置されている。ロンドンまで、高速鉄道を使って約1時間でアクセスできる点も魅力だ。

留学期間と時期は?

留学プログラムは学部・コースによって期間や時期が異なる。学校教師学部英語専修および初等教育コース(英語)、グローバルマネジメント学部(英語キャリアコース)、観光ビジネス学部では約5か月、学校教師学部のその他の専修・コースは4週間、看護学部では3週間。学部によっては在学中に2度目の留学を経験することも可能だ。(巻末参照)



秀明
ならではの
魅力

経験豊富なスタッフによる 密度の高い少人数制授業

教員は、英語教育の資格を持つ経験者。12名程度の少人数制クラスで学生の習熟度に合わせた丁寧な指導をしてくれる。ディスカッションやコンピュータを使った課題を通して、実践的な英語力を身につけられるだけでなく、地域の歴史や国民性などイギリス文化全体についても学ぶことができる。

ホームステイを通してイギリス文化を学べる

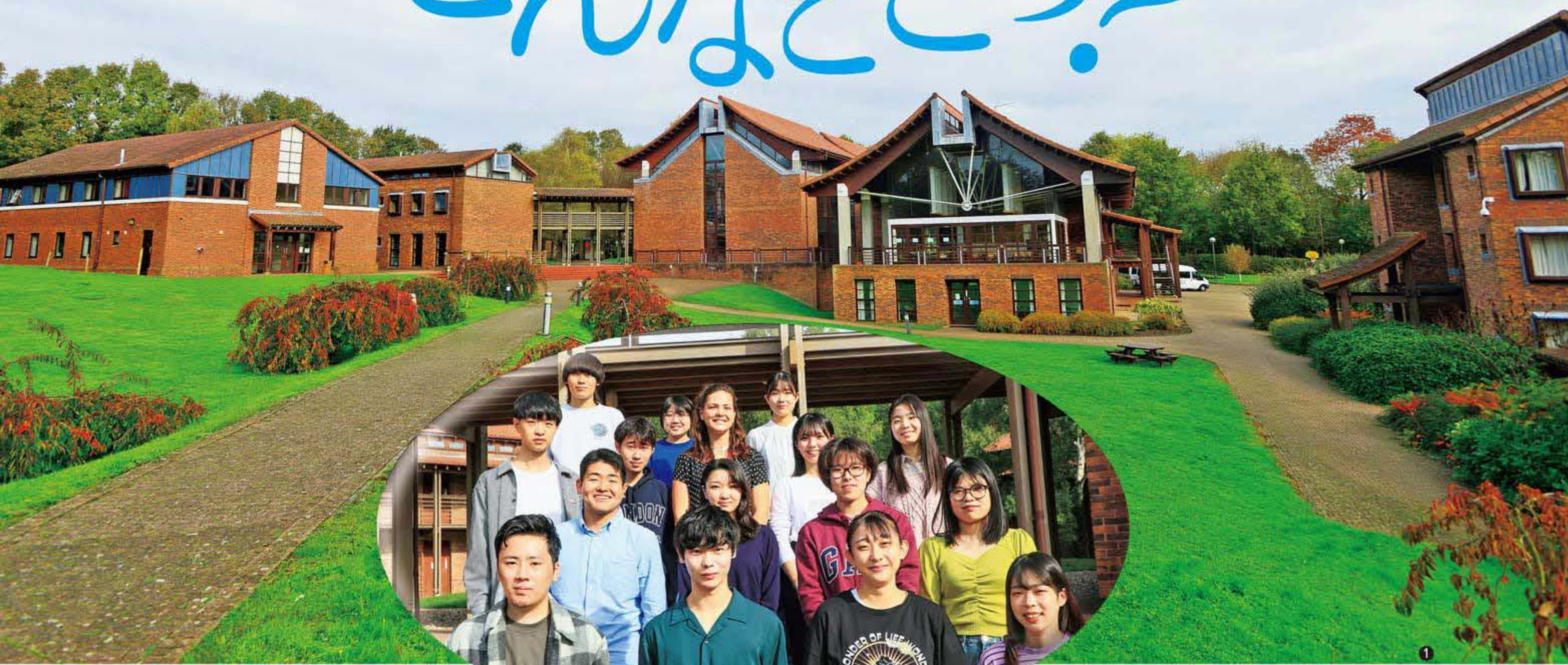
留学中にホームステイを体験することも可能(希望制・別料金)。近郊に住んでいる信頼のおけるホストファミリーの家に滞在しながら、イギリスの文化や習慣を生活者の視点で学べる絶好の機会。自分の英語が通じることを実感できる場でもある。ホームステイ終了後もホームパーティに招待されるなど、交流が続く学生も多い。



Chaucer College Canterbury

チョーサー・カレッジ・カンタベリー

は どんなどころ?



留学先となるチョーサー・カレッジ・カンタベリー (CCC) は、秀明大学専用の留学施設。国立ケント大学の敷地内にある落ち着いた雰囲気のキャンパスで学ぶことができる。

留学しました！先輩インタビュー

イギリスの留学生活ってどんな感じ？本当に英語力は上達する？CCCでの授業やアクティビティについて先輩に聞いてみました！

Interview



悠本 悠さん
学校教師学部

「留学プログラムで、日本文化を教える」

イギリスの学校で授業を行う機会があり、漢字と日本の挨拶について教えました。簡潔かつ正確に伝えつつ、興味を引く内容にするのに苦戦しましたが、日本の文化を英語で説明するためには、イギリスの文化をもっと知る必要があるのを実感。英語教諭を目指す私にとって、イギリスの文化に触れ、理解を深める良い経験になりました。



駿佐 佐々木さん
看護学部(卒)

「医療現場の意識の高さを実感」

医療施設見学でカンタベリー・クライスト・チャーチ大学を訪問。人体を輪切りにして臓器の位置関係を学べるものなど100以上の医療模型があり興味深かったです。また、日本ではまだ一般的でない、ゴムアレルギーに配慮したプラスチック製のイヤーズの聴診器が主流と知り、医療だけでなく器具も進んでいると関心しました。



溜大 大木さん
グローバルマネジメント学部

「英語を話すことへの抵抗が消えました」

英会話では発音が重要と考え、授業では一音一音よく聞いて、恥ずかしがらず声に出して復唱することを心がけました。イギリス留学を経験したことで、英会話に自信を持つことができ、日本でも抵抗なく英語を話せるようになりました。語学勉強だけでなく、ロンドンの大英博物館や水族館に行ったことも貴重な体験です。

充実の施設がキャンパスライフをサポート

CCCは、1992年に秀明大学創立者である川島寛士先生によって設立された秀明独自の留学施設。キャンパス内には、約200人を収容できる学生寮を完備している。食堂や図書室、コンピュータ室のほか、ピリヤードなどを楽しめる娯楽室もある。国立ケ

ント大学の敷地内にあるため、秀明大学の学生は同大学内の図書館やスポーツセンター、グラウンドなども利用可能。伝統的なイギリスの文化を肌で感じながら、英語学修に没頭できるアカデミックな環境が整っている。



1.レンガ調の建物と並ぶCCCのキャンパス
2.全体講義などを行うレクチャールーム
3.ピリヤード台やホッケーゲームなどが置かれた娯楽室
4.開放感あふれる談話室
5.英文、和文の資料が揃った図書室

快適な寮生活は住&食がポイント！

CCC滞在中は、キャンパス内の学生寮で共同生活を送ることになる。授業が行われる教室まで数分でたどり着ける立地はうれしい。木製の家具を基調とした室内は、落ち着いた雰囲気。異国の香りがする非日常の空間で、将来について仲間と語り合

うのもいいだろう。CCCの安全管理は厳重に保たれていて、守衛が24時間体制でキャンパスを巡回。防犯用の監視カメラも随所に設置されている。キャンパス内にはコインランドリーもある。



寮室 1人1室のプライベート空間

キャンパス内にある男女別の学生寮は約200室を確保。1人1部屋を使用できる。室内には、デスク、ベッド、収納スペースなどが完備。バルコニー付きの部屋もある。室内は高速Wi-Fi環境も整っている。



キッチン・食事

週末には、キッチンを使って友達とティーパーティーも楽しめるよ！

6.学生寮の外観は落ち着いた雰囲気。7.室内に洗面台も完備。トイレ・シャワーは共同。8.9.ピュッフェ形式の食事はボリュームも満点！

留学中は、朝・昼・夜の3食をキャンパス内の食堂で提供。毎日バラエティ豊かなメニューを楽しめる。寮の共同キッチンには、ガスコンロや冷蔵庫があり、簡単な調理も可能。日本食が恋しくなったら、こちらで自炊を。



悠塩 塩崎さん
観光ビジネス学部(卒)

「コミュニケーション能力の向上を実感」

現地の授業は、日本での大人数で行う形式とは違い、少人数制です。積極的に発言がしやすく、間違っても励ましてくれる環境なので、前向きに授業に取り組むことができました。英語力を高めるために買い物するときなどは、探せばすぐに見つかる商品でも店員さんへ声をかけて聞くなど、現地の方と話す機会を意識して作りました。

Chaucer College Canterbury

王室ギャラリーに仲間入り！

イギリス建築家John Partridge氏が手がけたCCCの外観図は、バッキンガム宮殿(P14)の王室ギャラリーに展示されている。これはエリザベス女王陛下が王立芸術院から贈呈されたものだ。



国際色豊かな キャンパスで イギリスの 大学生活を 体感

Chaucer College Canterbury

は
この敷地内
だよ!



University of Kent ケント大学

国立ケント大学は、24学部を擁する総合大学。1965年創立の新しい大学で、学部・大学院合わせて約20,000人の学生が学んでいる。CCCは、この大学の敷地内に設置されている。組織的にはケント大学から独立しているが、秀明大学の学生であればケント大学の広大なキャンパス内の図書館やスポーツジム、運動場などを利用できる（一部有料）。約5か月におよぶ留学ではケント大学のサークルに参加することも可能である。ケント大学で学ぶ学生の約25%はイギリス以外の国から集まった留学生たち。キャンパスは国際色豊かで、イベントや課外活動に参加すれば、世界各国の学生たちと交流するチャンスがあるのも嬉しい。

CCCで学ぶ秀明大学の学生は、
国立ケント大学の施設が利用可能（一部有料）。
イギリスの大学のキャンパスライフを体感しながら
英語を学べる点も大きな魅力だ。

「カンパセーションクラス」

CCCでの留学生活における重要なプログラムの一つが平日の夕食後に実施されている「カンパセーションクラス」である。ここでは担当スタッフ1人につき少数の日本人学生で、日々のニュースやイギリスの文化、気になる英語表現などをテーマに英語で語り合う。

1.2.広々としたキャンパスが舞台。現地学生とのふれ合いを通して、英語力に磨きをかけることができる

ケント大学生の キャンパスライフ に迫る楽しい 授業も!

授業の一環として、ケント大学のキャンパスを訪れ、現地の学生に大学生活についてのインタビューを行い、レポートにまとめるプログラムも用意されている。英語力を試し、コミュニケーション能力を確かめる絶好の機会だ。



パークラン

毎週末に大学周辺で開催されるランニング大会。秀明大学の学生も自由に参加可能。距離は5kmで、毎回30名程度が出場している。



スポーツイベントもあるよ!



スポーツ パビリオン

グラウンド

ケント大学のキャンパス内には野外グラウンドが設備されている。予約すれば秀明大学生がCCC滞在中に使用することも可能。



スポーツ センター

トレーニングジムや体育館があり、バドミントン、スカッシュ、バスケットボールなどを楽しめる。ロッククライミングの練習施設も。



図書館

キャンパス内にあるTempleman Libraryが利用可能。難解な英語の学術書中心の図書館だが、雰囲気を楽しむために訪れてみては?



売店

キャンパス内には売店があり、飲料水やサンドイッチなど軽食類のほか、筆記用具や生活用品も購入できる。CCCから徒歩5分ほど。



市街を 一望できる ビューポイント



カンタベリー市街地 (P9) へ

利用できる施設は ココ! キャンパス Campus Map & Guide マップ&ガイド



ケント大学のキャンパスで、現地学生と同じように施設を使えるのもCCCに留学するメリットのひとつ。開館時間内ならいつでも自由に使える施設を紹介するよ。

CCCの入口
は赤い看板が目印



ケント州は こんなところ

カンタベリーがあるケント州には、イギリスを代表する観光地がたくさん。世界遺産のカンタベリー大聖堂をはじめ、中世イギリスの面影を残す素敵なスポットを紹介しよう。

古きよき伝統が残る「英国の庭園」

イギリス南東部に位置するケント州は、通称「英国の庭園(The Garden of England)」として親しまれている伝統的なエリア。のどかな田園風景に古い家屋や城跡がたずむ様子を見ていると、中世イギリスにタイムスリップしたような気分を味わえる。観光の拠点となる街は、カンタベリーとドーバー。その周辺の小さな町を訪ねてみるのも楽しい。世界遺産のカンタベリー大聖堂のほか、リーズ城、ドーバー城など歴史的な観光名所も多数ある。



9.ゴシック建築の外観 10.聖堂内部の身廊はまさに圧巻。高い天井に声が吸い込まれる

カンタベリー

CCCのあるカンタベリーは、イギリス中世の建物があちこちに残る歴史と伝統の街。ハイライトの世界遺産カンタベリー大聖堂の周辺には、地元の特産品を扱うみやげ店やレストランなどが軒を連ねている。

イギリス全土から巡礼者が訪れていた聖地

英国国教会の総本山であるカンタベリー大聖堂を擁するイギリス南東部の古都。イギリス全土からたくさんの巡礼者を受け入れて来た往時の城壁が街の一部に今も残っていて、歩いているだけで中世ヨーロッパにタイムスリップしたような気分を味

わえる。イギリスの作家ジェフリー・チョーサーの名作『カンタベリー物語』に所縁がある街としても有名。ロンドンのセントパンクラス・インターナショナル駅から高速鉄道を使えば約1時間でアクセスできる。



Canterbury Cathedral カンタベリー大聖堂 英国国教会の総本山

世界遺産に登録されている英国国教会の総本山。12世紀に国王との対立が原因で暗殺された大司教トマス・ベケットの殉教地としても知られている。中世に何度も増改築をしたこともあり、ノルマン様式、ゴシック様式など教会建築の移り変わりも学ぶことができる。

- 11 The Precincts, Canterbury ☎01227-762-862
- 9月～17時、日曜11時30分(大聖堂は12時30分～)～17時(最終入場は閉館の1時間前)
- 不不休
- 大人£19.50(7・8月の週末は£21) ※1年間有効



11.美しいステンドグラスに思わず見入ってしまう 12.聖堂内のレリーフ(彫刻)も丁寧に保存されている



世界遺産の街を運河で巡ろう! カンタベリー・ヒストリック・リバーツアー

カンタベリーの旧市街を流れる運河を手漕ぎボートで巡る人気ツアー。ガイドの船頭さんが街の歴史について説明してくれる。約45分間ののどかな船旅を堪能しよう。

- ☎07790-534-744
- 10～17時※ツアー運行期間(4～11月中旬)は年によって変更あり。詳細はWEBサイトで確認。※要事前予約(オンライン) https://www.canterburyriverwvrtours.co.uk/
- 雨天日、運行期間外
- 大人£18、学生£16 ※乗り場はP9A1



おすすめワンデイトリップ 留学生活に慣れてきたら、ケント州の名所を巡ってみよう。必ず訪れたい2大スポットはこちら!

**Leeds Castle
リーズ城**
英国王に愛された壮麗な城
1119年に建てられた要塞を16世紀に英国王ヘンリー8世が宮殿として改築したという歴史を持つリーズ城。湖に囲まれた壮麗な外観はもちろん、中世のアンティーク家具が昔のまま配置された城内の各部屋も必見。



Maidstone, Kent
☎01622-765-400
●4～9月10時30分～17時30分(最終入場17時) 10～3月10時30分～15時30分(最終入場15時)
●祝日ほか
●£35 (オンライン予約£31.50)



**Dover & Dover Castle
ドーバー&ドーバー城**
海の国境を体感しよう!
イギリスとフランスおよびヨーロッパ大陸を結ぶ港町として築きあげてきたドーバー。イギリスの海防の要所としての機能を担う。高台に建つドーバー城や海に面した白亜の断崖ホワイトクリフなど見どころも多い。



Dover, Kent
☎01304-211-067
●10～17時(10～3月～16時、7・8月～18時)※最終入場は閉館の1時間前
●2・3月は月・火曜、11～1月は月・金曜、12月24・25日
●大人£30、学生£26(オンライン予約は大人£25、学生£22) ※要学生証



1.リーズ城の庭園内を優雅に歩くクジャク 2.庭園内には水鳥がたくさん!専用のエサも売っている 3.中世の掛け時計の前でパチリ! 4.どこかわいらしい外観 5.味わい深いアンティーク家具

6.ドーバー城はまるで要塞 7.ドーバー城の屋上から海峡を一望 8.名物のホワイトクリフ



The Old Weavers Restaurant
ジ・オールド・ウィーバーズ・レストラン
 15世紀のイギリスにタイムスリップ!
 15世紀に建てられた古い民家を改装した雰囲気たっぷりのレストラン。カンタベリー旧市街のちょうど真ん中にあるので、散歩途中のランチにおすすめ。伝統的なイギリス料理を楽しむことができる。

map...P9A1
 ①1-3 St. Peter's Street, Canterbury
 ☎01227-464-660
 ⑨9~24時(日曜12時~23時30分)
 ①なし

1.リバーツァー(→P9)の船着き場のすぐ隣にある三角屋根の外観 2.案に使われた木が年代を感じさせるクラシカルな店内

必ず行きたい

英国料理 実はおいしい

人気&定番 レストラン



The Sandwich Bar
ザ・サンドイッチ・バー

パリエティストの本格サンドイッチ
 オーナーのローレントさんは、パリ生まれのフランス人。カンタベリーを気に入って、店をオープンした。フレッシュなバゲットを使ったサンドイッチは£5~。日替わりのスープも人気だ。店頭でテーブルで土曜日のランチを楽しんでいるのもいいかも。



map...P9B1
 ③41 St. Margaret's Street, Canterbury ☎01227-464-254
 ⑦7~15時 ①日曜、祝日



「イギリスの料理はまずい」なんてもう古い!
 今や伝統料理からカフェメニュー、エスニック料理まで多彩な味が堪能できる。カンタベリー&ケント州の絶品グルメをご紹介します!

7.タラのフィッシュ&チップス £11.90は、長さ30cmほど!
 8.9.石畳の路地に面したテラス席。通りを歩く人々を眺めるのも楽しい

The City Fish Bar
ザ・シティ・フィッシュ・バー
 フィッシュ&チップスならココ!

地 元客でいつも大賑わいのフィッシュ&チップス専門店。タラやハードック(タラの種類)、カレイなどフライにする白身魚の種類を選ぶので、好みの味を探してみよう。天気の良い日はテラス席がおすすめ!

map...P9B2
 ③30 St. Margaret's Street, Canterbury
 ☎01227-760-873
 ⑩10時~18時45分(日曜11時~15時45分) ①なし



Tamago
たまご
 日本の味が恋しくなったらココ!

2013年にオープンしたラーメンと弁当の専門店。北海道出身の女性オーナーが、食材にこだわって地元札幌の味噌ラーメンの味を再現。それが口コミで広がり、在住日本人だけでなく、地元のイギリス人にも人気に。また、水~金曜の11時~15時30分はOyatsu Cafeでサンドイッチやおにぎりなどの軽食メニューが楽しめる。

map...P9A2
 ⑥64 Northgate, Canterbury
 ☎01227-634-537
 ⑪17~21時(土曜12~15時・17時~21時30分、日曜12時~15時45分)
 ①月曜



5.店内は様々な国籍の人でにぎわう
 6.イチオシの辛みそラーメン£14.90。味も本格派。餃子もおすすめ



Flying Tiger Copenhagen
フライングタイガーコペンハーゲン
 デザイン性に優れた日用品を格安で

目 本にも複数店舗を構えるデンマーク発の雑貨店FLYING TIGER COPENHAGEN。ここカンタベリーでも£3~5程度でかわいいデザインの文具やインテリア雑貨が手に入る。寮室を華やかに彩るアイテムを探してみよう。

map...P9B2
 ⑧Unit 8, Whitefriars Square, Canterbury
 ☎01227-470-608
 ⑨9~18時(日曜11~17時) ①なし



10.時計からクッションまでインテリア雑貨がひと通り揃う 11.思わずのぞいてみたくなるガラス張りの外観



The Goods Shed
ザ・グッズ・シェッド
 オーガニックな食材がおみやげにおすすめ!

カ ンタベリー・ウエスト駅のすぐ横にあるファーマーズマーケット。ケント州の産地直送の野菜や魚介類などが並ぶ市場で、地元の人々と交流できるのも楽しい。リンゴジャムやオリーブの酢漬けなど、オーガニックな加工食品をおみやげにしよう。自家製のハムやソーセージなども手に入るの、ホームパーティー前の買い出しにいいかも。

map...P9A1
 ②Station Road West, Canterbury
 ☎01227-462-688 ⑤水~土曜9~23時(火曜~18時、日曜10~16時) ①月曜、祝日



14.ショップはハイストリート沿いにある
 15.カラフルなパッケージに思わずワクワク 16.ナチュラル系のシャンプーなども探せる 17.イギリスのインスタント麺3つで£2



Poundland
パウンドランド
 イギリス版のワンコインショップ

生 活雑貨から文具、食品まですべてが1ポンドで買えるお店。いわば、イギリス版100円ショップ。ここで、シャンプーや歯磨き粉、寮室で使う収納用品などを購入している先輩も多いのだとか。

map...P9B2
 ②1 St. George's Street, Canterbury
 ☎01227-639-023
 ⑧8時~19時30分(日曜10~16時)※季節によって変動あり ①祝日



毎日が楽しくなる
 探す 入りを お気に
 普段使いのお買い物もの

観光客が多く集まるカンタベリー旧市街は、かわいい雑貨や衣料品を売っているお店がいっぱい。物価が高い印象のイギリスだけど、探せばリーズナブルなアイテムもきっと見つかるはず!



Primark
プライマーク
 アイルランド発の格安ブランド

1 キリス各地にショップを構えるアイルランド発のファストファッションブランド。ほとんどのアイテムが£10以下で、ワンピースでも£10前後~、アウターも£30~と格安。まさにイギリス版のユニクロ。あわせて新しいデザインなので、季節ごとにさまざまなチェックを!

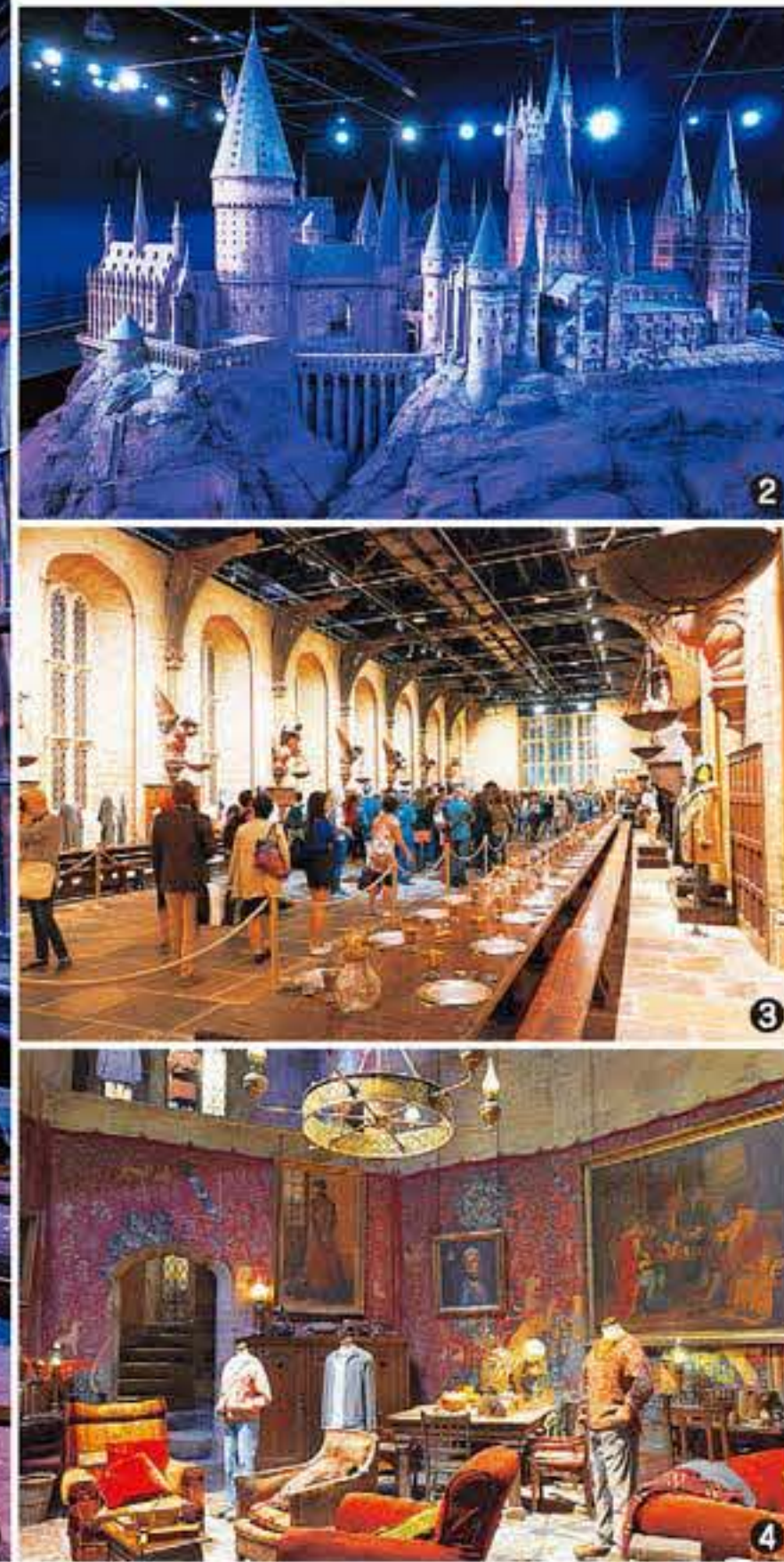
map...P9B2
 ③Marlowe Arcade, Canterbury
 ☎01227-456-002
 ⑧8時30分~19時30分(木曜~20時、土曜~19時、日曜11~17時)
 ※その他、祝日は時間の変動あり ①なし





©Warner Bros. Studio Tour London - The Making of Harry Potter

延ばして
足を



1.歩くだけで映画の世界に迷い込んだような気持ちになるダイアゴン横丁 2.空撮など、全景の撮影に使われたホグワーツ城。24分の1サイズの巨大で精緻な模型 3.生徒たちが食事をとる大広間(グレート・ホール)には、コスチュームが展示されている 4.グリフィンドール談話室には、ハリー、ロン、ハーマイオニーをイメージしたマネキンが置かれている

文豪ウィリアム・シェイクスピア生誕の地 ストラトフォード・アポン・エイヴオン シェイクスピア

ストラトフォード・アポン・エイヴオン

英国を代表する劇作家ウィリアム・シェイクスピアが生まれた、エイヴオン川のほとりに広がる緑豊かな街。生家や晩年を過ごした家、妻アン・ハサウェイの実家などの家々のほか、彼が洗礼を受け、そして埋葬されたホーリー・トリニティ教会、シェイクスピア・カンパニーの本拠地であるロイヤル・シェイクスピア劇場など、シェイクスピアゆかりの見どころにあふれている。

⑨ ロンドンのMarylebone駅から列車で約2時間30分。Leamington Spa駅で乗り換えStratford-upon-Avon駅下車。

Shakespeare's Birthplace シェイクスピアの生家

⑩ Stratford-upon-Avon駅から徒歩10分
⑪ The Shakespeare Center
Henley St. CV37 6QW
☎01789-204016
⑫ 10~17時(11~3月は~16時)
⑬ なし
⑭ £20(3か所共通1日券£27)

Holy Trinity Church ホーリー・トリニティ教会

⑯ Stratford-upon-Avon駅から徒歩20分/生家から徒歩15分
⑰ 1 Old Town CV37 6BG ☎01789-266316
⑱ 土曜10時~15時45分、日曜13時~15時15分 ※土・日曜以外は不定期のため、当日にwebサイトで要確認
⑲ なし ⑳ 教会内無料(寄付制)、シェイクスピアの墓の見学£4



7.チューダー様式の木造建築が並ぶストラトフォード・アポン・エイヴオンの街 8.シェイクスピアの生家。隣接したシェイクスピア・センターから入場する 9.ホーリー・トリニティ教会の内陣にはシェイクスピアの墓と胸像があり、妻アン・ハサウェイと娘が眠る 10.河畔に土置な姿を見せる教会

11.クリストファー・ロビンとプーたちが嬉々遊びをした「プー橋」 12.プー・コーナーには、さまざまなグッズが並ぶ。併設のカフェも人気 13.プー・コーナーのギャラリイ。現在のオーナー、ニールさんによる「プー・ジアン」では、A.A.ミルンと息子のクリストファー・ロビン、アーティストE.H.シェパードの生涯にまつわる貴重な資料や原画などの展示も無料で見学できる

Pooh Corner プー・コーナー

⑳ バス停Church Streetから徒歩2分
㉑ High Street, Hartfield, East Sussex TN7 4AE
☎01892-771155
㉒ カフェ、ショップ共に11~17時(日曜、祝日~16時)
※カフェ最終オーダーは閉店の45分前
㉓ なし



ビATRIX・ポターの愛した湖水地方 ピーターラビット

Lake District 湖水地方

ピーターラビットの産みの親であるビATRIX・ポターが愛した湖水地方は、ナショナルトラストによって100年前と変わらない美しい景観が守られている。ポターが半生を過ごし、創作活動を行ったニア・ソーリー村を歩けば、彼女が描いた挿絵の背景が当時のまま残っているのに気づくはず。

⑳ ロンドンのEuston駅から列車でOxenholme Lake District駅まで所要約3時間。ウィンダムニアへは在来線に乗り換えWindermere駅まで約20分。さらにホークスヘッドへは505番のバスに乗り、Tourist Information Centreで下車、所要約40分。

The World of Beatrix Potter Attraction ワールド・オブ・ビATRIX・ポター

㉑ ウィンダムニアのインフォメーション・センターから徒歩10分
㉒ Crag Brow, LA23 3BX ☎015394-88444
㉓ 10時~17時30分(11~3月は~16時30分) ※最終入場は閉館1時間前
㉔ クリスマスと1月・2月にメンテナンスのための短期休業あり ㉕ £12

Hill Top, Beatrix Potter's House ヒル・トッ

㉖ ホークスヘッドのインフォメーション・センターから車で5分
㉗ Near Sawrey, LA22 0LF ☎015394-36269
㉘ 10~17時(ファームとショップ11~3月は土・日曜のみ営業)
㉙ 金曜、12月中旬~2月 ㉚ £17



14.ピーターラビットの絵本に描かれたヒル・トッは、ポターが39歳の時に購入した農場と家。ポターはこの家で創作に励んだ 15.「ワールド・オブ・ビATRIX・ポター」は、「ピーターラビットのおはなし」ほか、ポターの23の絵の世界を再現したアトラクション。品揃えが充実したショップやレストランも併設 16.ヒル・トッの隣にあるバブ、タワー・バンク・アームスは「あひるのシマイマのおはなし」に登場 17.映画「ミス・ポター」で、ヒル・トッとして撮影が行われたコニストンのユニー・ツリーファームは、かつてポターが所有していた農場



映画のロケ地や物語の舞台へ

ファンタジックな魔法ワールドを体験しよう! ハリー・ポッター

Warner Bros. Studio Tour London - The Making of Harry Potter

ワーナーブラザーズ・スタジオツアー・ロンドン -メイキング・オブ・ハリー・ポッター-

映画「ハリー・ポッター」シリーズのセット撮影に使用された豪華な映画スタジオ内を、順路に沿ってめぐるツアー。ホグワーツ魔法学校の大広間、全景の撮影に使われた精密模型、魔法界の世界観にリアリティを与えた調度品や衣装、小物類など映画で見た魔法世界そのものを目の当たりにする感動体験が待っている。衣装や杖などの小物を入手できるオフィシャルショップも併設。



① Canterbury West駅から高速列車で約1時間のロンドンSt Pancras station駅へ。徒歩でEuston駅に移動し、Euston駅から20分のWatford Junction駅下車、専用バスで15分。
② Studio Tour Drive Leavesden WD25 7LR ☎0800-6404550
③ £56+ガイドブック£9.95またはデジタルガイド£5.25 ※チケットは事前購入制
④ 9時~18時30分(日によって異なる)

ロンドンの街でロケ地めぐり
5.ハリーとハグリットが入学に必要な魔法の杖や教材を買い揃えるためにダイアゴン横丁に向かう場面が登場したレドンホール・マーケット 6.キングス・クロス駅の駅舎内西側ホールにある壁にめり込んだトローリーは人気の撮影スポットになっており、隣にはギフトショップがある

世界中で愛される物語やそれを映画化した作品の舞台に憧れたことはないだろうか。テーマを持って旅することで、舞台であるイギリスをより深く知ることができる。いざ、聖地巡礼へ。



くまのプーさんの故郷ハートフィールド くまのプーさん

Winnie-the-Pooh Country プー・カントリー/ ハートフィールド村とアッシュダウンの森

プー・カントリーと呼ばれるのは、『くまのプーさん』の原作者A.A.ミルンの別荘があったハートフィールド村とプーさんと仲間たちが暮らす「100エーカーの森」としてのアッシュダウンの森。ハートフィールド村には、世界中からプーさんのファンが訪れる。ギフトショップ&カフェ「プー・コーナー」があり、「プー橋」及び2大聖地になっている。

㉚ Canterbury West駅から列車でTonbridge駅(所要約1時間)で乗り換え、Tunbridge Wellsで下車(所要約10分)。そこからハートフィールド村までは、Metro Bus291番に乗りChurch Streetで下車、所要約20分。



©Ashdown Forest



Houses of Parliament Big Ben

国会議事堂 ビッグベン

巨大な時計塔はロンドンのシンボル

1.ギリシア政治の中枢を担う国会議事堂。世界遺産に登録されている現在のネオ・ゴシックの建物は、1834年の火災後に再建された。巨大な時計塔エリザベスタワーは、「ビッグベン」の愛称で親しまれている。国会議事堂の内部はオーディオガイドで見学できる。

- ② U地下鉄 Westminster 駅から徒歩2分
- ③ Millbank, London
- ☎ 020-7219-4114
- ④ 土曜9時～16時30分(時期により平日も催行)
- ⑤ 大人£26、16～24歳£17

3.トラファルガー広場に面している



National Gallery

ナショナル・ギャラリー

教科書で見た名画と出会う

1824年に資産家の私蔵コレクションを英国政府が購入し、一般公開したのが起源。現在は世界各国の2300点以上の絵画を収蔵している。特にイタリア、オランダの作品が充実。ダ・ヴィンチ、レンブラント、ゴッホなど、美術の教科書で見たような名画も探せる。

- ② U地下鉄 Charing Cross 駅から徒歩3分
- ③ Trafalgar Sq., London
- ☎ 020-7747-2885
- ④ 10～18時(金曜は～21時)
- ⑤ なし ⑥ 無料(寄付制/特別展は有料) ※混雑するため事前予約を推奨

ここだけは外せない 定番スポット

週末は、
古都カンタベリーを離れて、
最新のトレンド発信地ロンドンへ。
若者カルチャーが
歴史ある街並みに溶け込む
独特の雰囲気は、
何度訪れても飽きないはず!

週末 ロンドンを 満喫!

1.2017年から約5年にわたる改修工事により美しくよみがえったビッグベン。2.今も正確に時を刻み、毎正時に大鐘、15分ごとに小鐘が美しい音色を響かせている

Buckingham Palace

バッキンガム 宮殿

ロンドン名物の衛兵交代式を見よう

1. 必ずと知れた英国王室の宮殿。18世紀にバッキンガム公爵の邸宅を英国王室が買い上げ、建築家ジョン・ナッシュによる大規模な改築を経て、現在の姿に。宮殿前で行われる衛兵交代式はロンドン観光のハイライトのひとつ。王室が所有する美術品を展示している併設のキングス・ギャラリーも必見だ。

- ② U地下鉄 Victoria 駅から徒歩6分
- ③ Westminster London
- ☎ 0303-1237300
- ④ 衛兵交代式
- ⑤ 10時45分～11時30分(月、水、金、日曜) ※雨天中止、変更あり、要事前チェック
- ⑥ キングス・ギャラリー
- ⑦ 10時～17時30分
- ⑧ 火、水曜
- ⑨ 大人£19、18～24歳£12



4. 楽隊の迫力ある演奏をバックに、衛兵による宮殿の鍵の受け渡しの瞬間が見られる。5. 1837年に即位したビクトリア女王の記念碑。6. 衛兵交代式を目当てに多くの観光客が宮殿前に集まる

The Phantom of the Opera

オペラ座の 怪人

一度は本場のミュージカルを!

ロンドンには、ニューヨーク・ブロードウェイと並ぶミュージカルの中心地。通常は夜の開演だが、劇場によっては昼公演もある。おすすめは35年以上のロングランを続ける名作「オペラ座の怪人」。華麗な衣装と美しい音楽、大がかりな舞台芸術を本場で体感しよう。

- ② ヒズ・マジェスティーズ・シアター His Majesty's Theatre
- ③ U地下鉄 Piccadilly Circus 駅から徒歩3分
- ④ Haymarket, London
- ☎ 020-3925-2998(予約)
- ⑤ 19時30分(水・土曜は14時30分～の公演もある)
- ⑥ 日曜 £30～240



7. 華麗な仮面舞踏会のシーン。8. 主人公のラウル子爵とクリステイヌ(7.8. Johan Persson 撮影) 9. ヒズ・マジェスティーズ・シアターの外観



Tower Bridge

タワーブリッジ

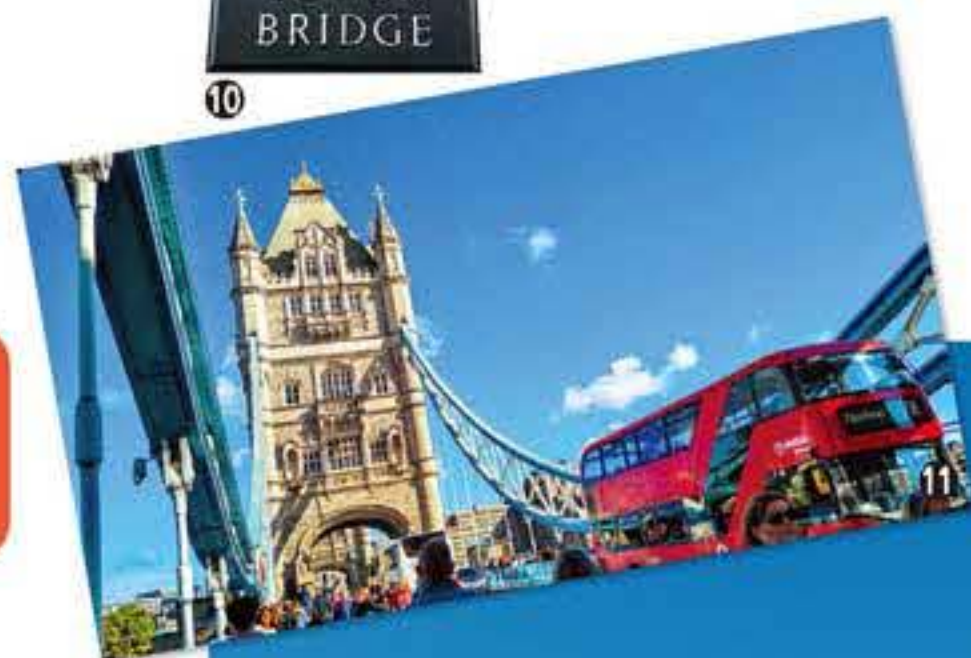
テムズ川にかかる優雅な鉄橋

1894年につくられたヴィクトリア調の優雅なデザインの橋。テムズ川の上にそびえる2つの塔が名前の由来。現役で可動している鉄橋で、今年年間800回ほど開閉する。塔の内部に橋の歴史や可動の仕組みに関する資料が公開されている。

- ② U地下鉄 Tower Hill 駅、London Bridge 駅から徒歩10分
- ③ Tower Bridge, London
- ☎ 020-7403-3761
- ④ Tower Bridge
- ⑤ 9時30分～18時 ⑥ なし
- ⑦ 大人£13.40

10. 2つのタワーで構成されているというのが名前の由来。11. 実際に渡ってもひと味違った景色が楽しめる。12. テムズ川沿いの遊歩道から全貌が見渡せる

TOWER BRIDGE



St Paul's Cathedral

セント・ポール 大聖堂

チャールズ国王とダイアナ妃の葬式で有名に

1. 高さ111.3m、奥行き157mの壮大な大聖堂で英国建築の最高傑作のひとつ。現在の建物は1666年のロンドン大火で木造の旧大聖堂が焼失した後、クリストファー・レンの設計により再建されたもの。バロックと古典的なスタイルとが融合したデザインで、1675年から36年の工期を費やして1711年に完成した。

- ② U地下鉄 St Paul's 駅から徒歩3分
- ③ St. Paul's Churchyard EC4M 8AD
- ☎ 020-7246-8350
- ④ 8時30分～16時30分(水曜10時～)
- ⑤ 入場は開館の30分前まで
- ⑥ 日曜
- ⑦ £26、日本語オーディオガイド無料

13. 直径34mの巨大なドームと西側正面の2つの塔が特徴的。14. 聖堂西側の広場には、再建時の君主であるアン女王の像が立つ。15. 展望台からはロンドンの風景を一望できる



The British Museum

大英博物館

人類の至宝を間近に堪能できる

1. 世界を代表するミュージアムとして人気の巨大な博物館。1日では見切れないほど膨大な数の展示品が並ぶ。古代エジプトの出土品や古代ギリシアの彫刻群など、人類の遺産ともいべき至宝を間近に堪能できるのは感動モノ。歩き疲れたら館内のカフェでひと休み＆簡単な食事でもできる。入場料は無料なので何度も足を運ぼう!

- ② U地下鉄 Tottenham Court Road 駅、Holborn 駅から徒歩8分
- ③ Great Russell St., London
- ☎ 020-7323-8000
- ④ 10～17時(金曜は～20時30分)
- ⑤ 1月1日、12月24～26日 ⑥ 無料(寄付制) ※混雑するため事前予約を推奨



16. イオニア式の支柱が目印のエントランス

17. 北側の寺院入口に施された繊細な彫刻。18. 西門正面からの寺院。2本の塔が特徴的。19. シェイクスピアをはじめ偉大な芸術家たちの記念碑もある



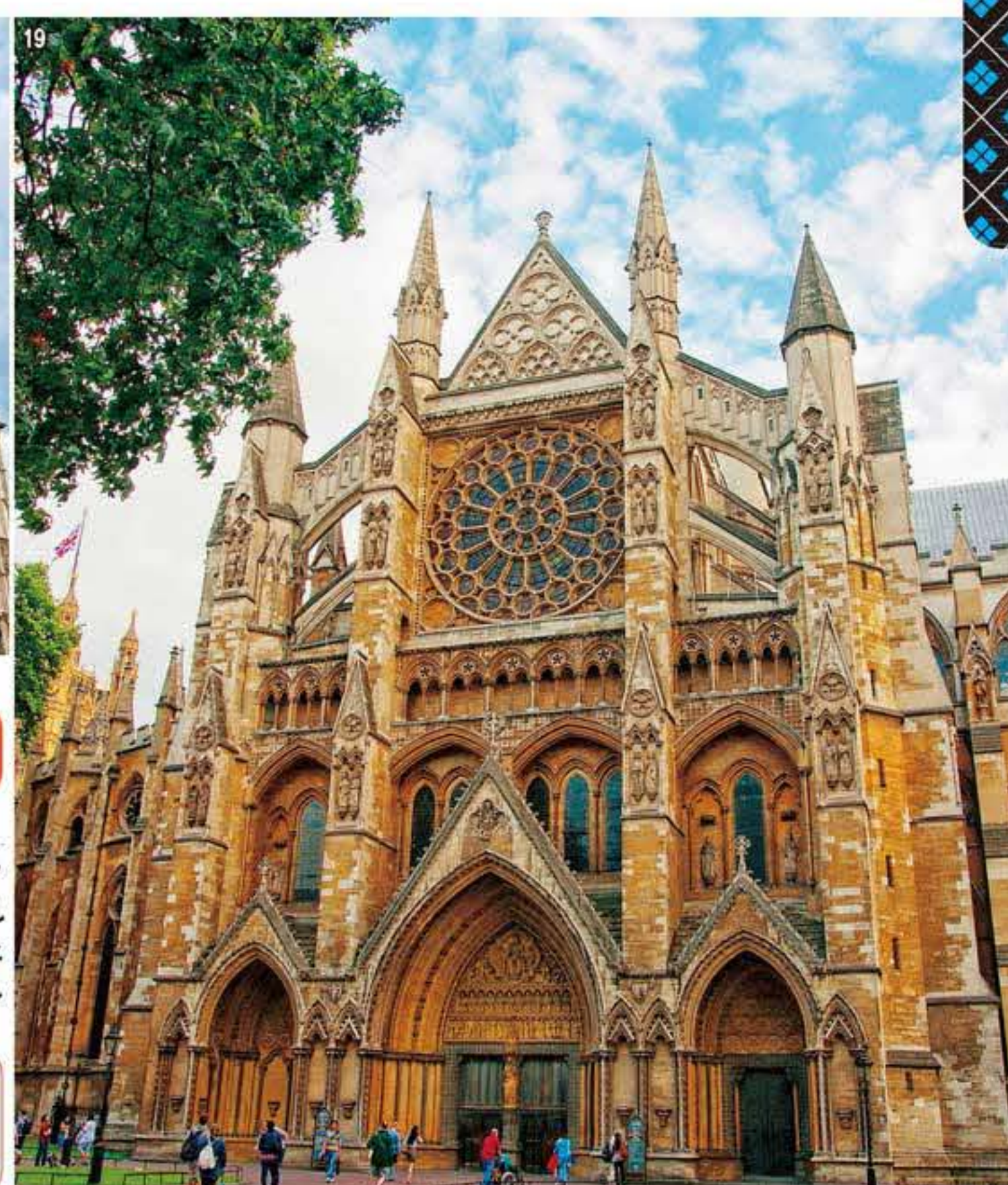
Westminster Abbey

ウェストミンスター寺院

英国王室ゆかりのゴシック調の教会

1. 英国国王の戴冠式を執り行う教会。壮麗なゴシック建築の外観が特徴で、世界遺産にも登録されている。現在の建物の大部分は13世紀頃建てられたもの。2023年にはチャールズ国王の戴冠式が行われた。礼拝堂など内部も見学できる。

- ② U地下鉄 Westminster 駅から徒歩2分
- ③ 20 Dean's Yard, London ☎ 020-7222-5152
- ④ 9時30分～15時30分(土曜は9～15時)
- ⑤ 日曜 ⑥ 大人£30、学生£27





H.R.ヒギンズ

英国王室御用達の
コーヒー&紅茶専門店

ロンドン的高级住宅街
メイフェアのデューク
ストリートに本店を構える
英国王室御用達のコーヒー
&紅茶専門店。独自のブレンド
にこだわった英国式の紅茶
や自家焙煎した味わい深い
コーヒーはおみやげにもよ
い。コーヒーや紅茶は店内の
カフェまたはテイクアウトで
飲める。

- ①地下鉄Bond Street駅から徒歩5分
- 79 Duke St, London
- ☎020-7629-3913
- ②~18時(土曜10~18時、日曜11~16時)
- 祝日
- 併設のコーヒールーム
- ③9~18時(土曜10時~、日曜11~16時)

5.鳥糞溜うレトロな外観 6.オリジナルのティエイは£20~7.折入りの紅茶は£15~20程度が主流。パリエーションも豊富なのでおみやげに!

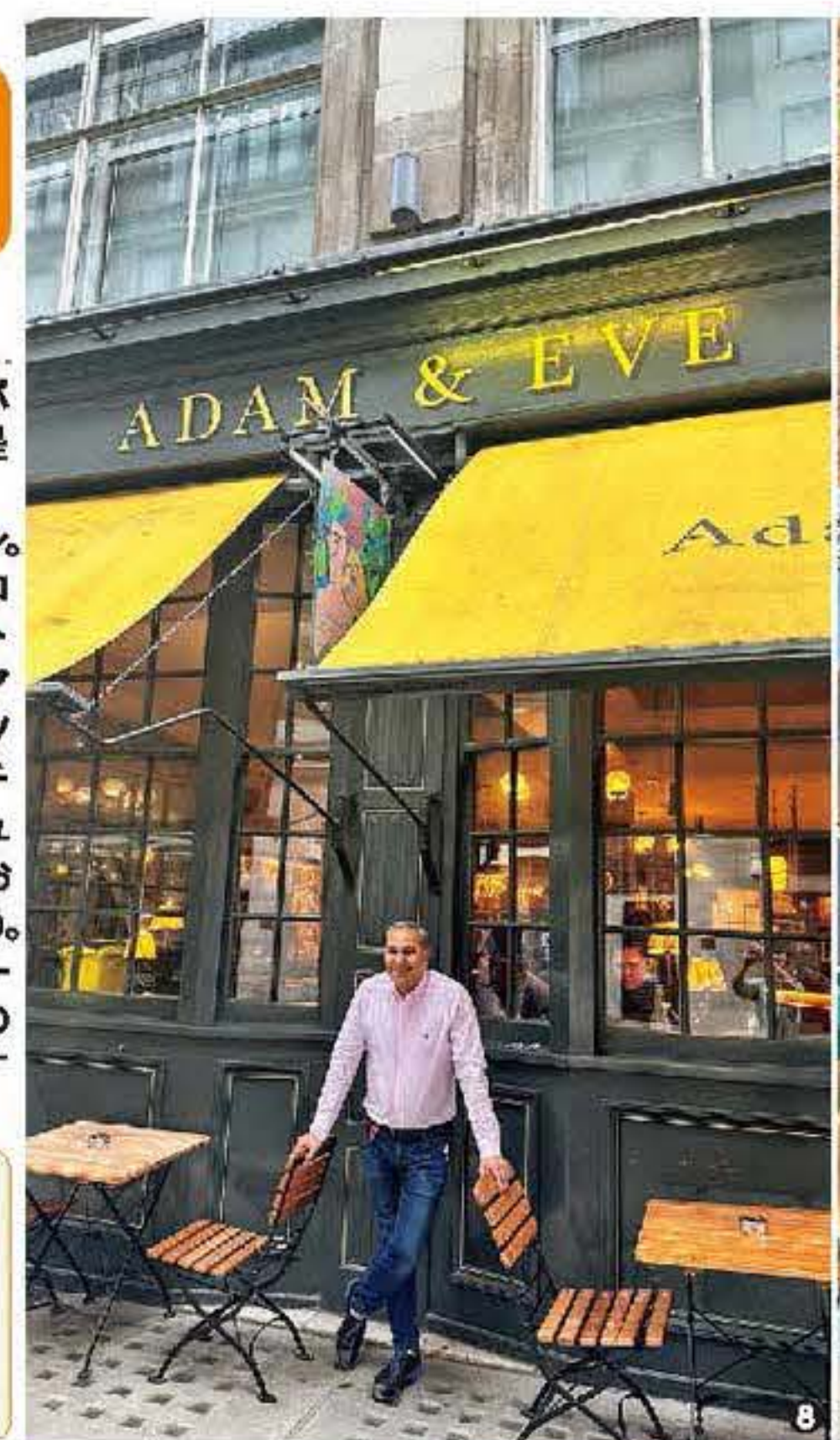


1.歴史を感じさせる店内 2.コーヒー、紅茶は量り売りで購入できる 3.カフェの紅茶はポットで各種£4.50 4.紅茶を買うならオリジナルブレンドがおすすめ。Higgins Breakfast Blendなら125gで£7.60。ミルクティー向けの濃いめの仕上げ

The Adam and Eve
ジ・アダム・アンド・イブ

英国の伝統的なパブメニューを提供する「ガストロパブ」スタイルのレストラン。ヴィンテージ家具とコンテンポラリーアートに囲まれたインテリアが落ち着いた。英国風ソーセージやローストチキンなどの定番メニューをレトロモダンなおしゃれ空間で楽しもう。オックスフォード・サーカス駅から徒歩圏なので、買い物帰りにおすすめ!

- ①地下鉄Oxford Circus駅から徒歩7分
- 77a Wells St, London
- ☎020-7636-0717
- ②11~23時(日曜12~23時)
- 祝日



8.黒を基調とした外観とマネージャーのステイブンスさん 9.カンパウンドソーセージとマッシュポテトとグレイビーソース£18.50 10.ハドックのフィッシュ&チップス、マッシュピーズ付£19.50 11.レモン&ハーブで焼いたチキン、つけあわせのローストポテト、野菜、クリスマスーなヨークシャーポテトとグレイビーソース£19 12.洗練され落ち着いた雰囲気の内装



Fortnum & Mason
フォートナム&メイソン

王室御用達の名店

1707年に食料品店としてスタートし、19世紀後半から王室御用達であり続けている老舗百貨店。オリジナルブランドの紅茶や菓子などはハイセンスなみやげの定番である。食料品フロアは観光客で大賑わいだ。

- ①地下鉄Piccadilly Circus駅から徒歩5分 ● 181 Piccadilly, St. James's W1A 1ER
- ☎020-7734-8040 ● ②10~20時(日曜11時30分~18時※会計は12時~) ● なし

13.左から順に、ラズベリージャム£5.95、レモンカード£6.95、サマーグロリー£6.25 14.デメララ・ティービスケット£9.95 15.建物に設置されたからくり時計もF&Mの名物のひとつ 16.食料品はGFと地下に



17.店内はカウンター13席のみ 18.フルムとというローカルなエリアにある。場所はなかなか見つけにくいので電話で確認を 19.テラを使ったフィッシュ&チップス£14.90とマッシュ・ピーズ£2.90

世界有数のトレンドな街
で
グルメ
&
ショッピング

ロンドンにはおしゃれなショップやおいしいレストランがいっぱい! 有名デパートから個性派ストリートまで、滞在中にぜひ足を運びたい 実力派のお店&人気エリアをご紹介します!



Harrods
ハロッズ

1849年創業のロンドンの老舗

ロンドンの百貨店といえばココ!というランドマーク的な存在。イギリス最大の売場面積を誇る店内には、定番から最新トレンドアイテムまで、ありとあらゆる商品が揃っている。おみやげの定番は、ティエイや缶入りの紅茶など。伝統を感じさせるインテリア、ライトアップされた夜の外観など、見るだけでも心躍るスポットだ。

- ①地下鉄Knightsbridge駅から徒歩1分
- 87-135 Brompton Rd., London
- ☎020-7730-1234
- ②10~21時(日曜11時30分~18時)
- なし

Notting Hill
ノッティングヒル

映画の舞台になったセブエリア

映画「ノッティングヒルの恋人」の舞台になったセブエリア。目抜き通りのポートベロ・ロードには、ハイセンスなショップやレストランが立ち並ぶ。マーケットのメインは土曜(アンティーク)と金曜(古着)で、たくさんの屋台や露店が並ぶ。通り沿いのオープンカフェでおしゃれな人々を観察するのも楽しい。

- ①地下鉄Notting Hill Gate駅から徒歩5分 ● ショップは10~18時くらい、レストランは23時くらいまで営業 ※マーケットの内容は曜日により異なる



話題の先驅者行く&独特の世界観が魅力
ロンドンの人気エリアはココ!

East End
イーストエンド

クリエイターが集うサブカル発信地

ロンドンでも一番ホットなエリア。もともとアジア・中東系の移民が多かった下町エリアにデザイナーやアーティストが移り住み、おしゃれに様変わり。その名残もあって、ストリートファッションのお店とアジア・中東系のレストランが隣り合う多国籍な光景が広がる。

- ①地下鉄Liverpool Street駅から徒歩8分 ● ショップは18時くらい、レストランは23時くらいまで営業



23.ブリックレーンを上ると古着ショップやパークラフなどが揃っている 24.Liverpool Street駅近くのスピタルフィールズマーケット 25.パングラデン系のレストランが多い

映画物語の場所
定番のスポット
グルメ&ショッピング

週末旅に
出かけよう

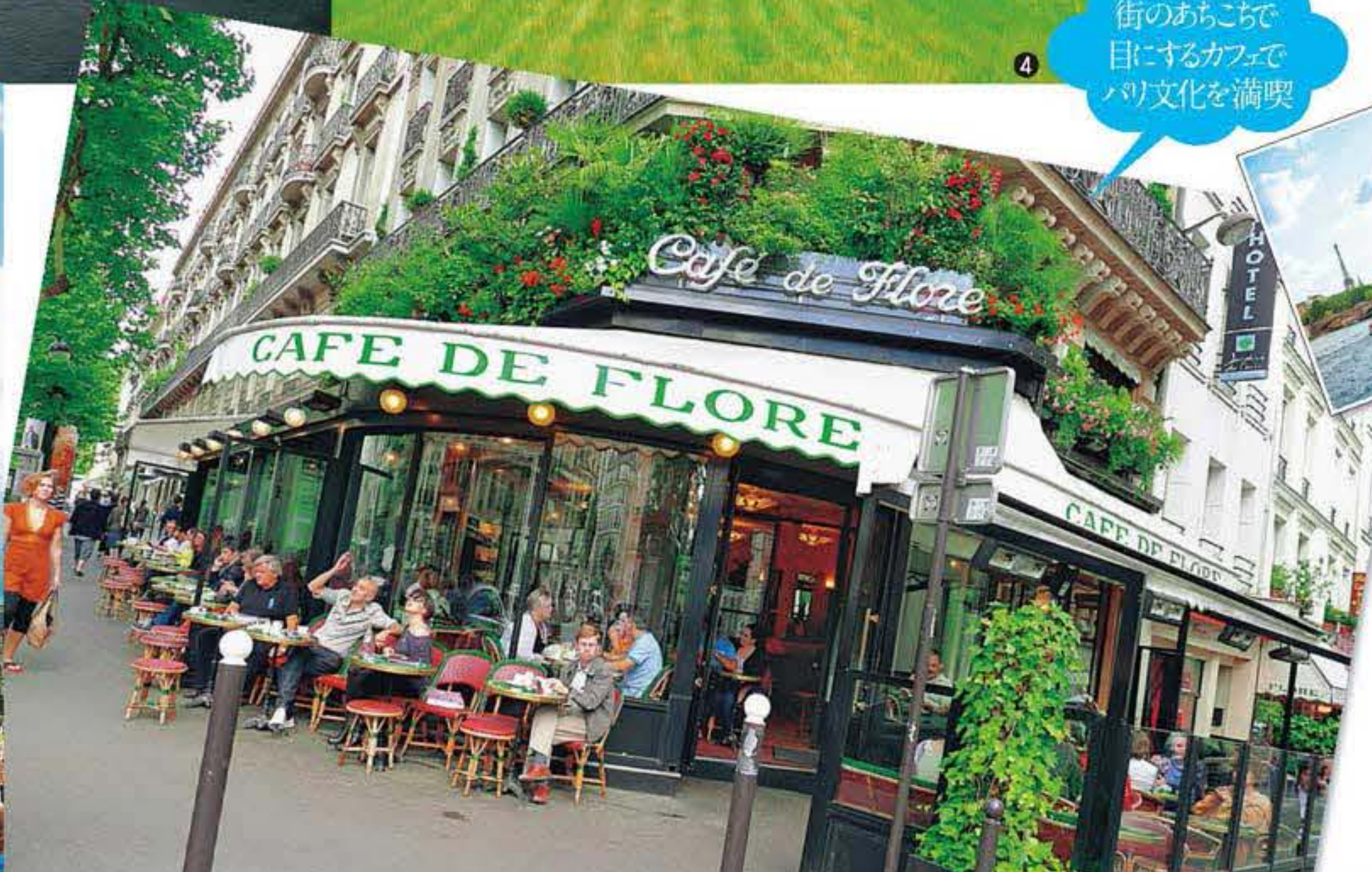
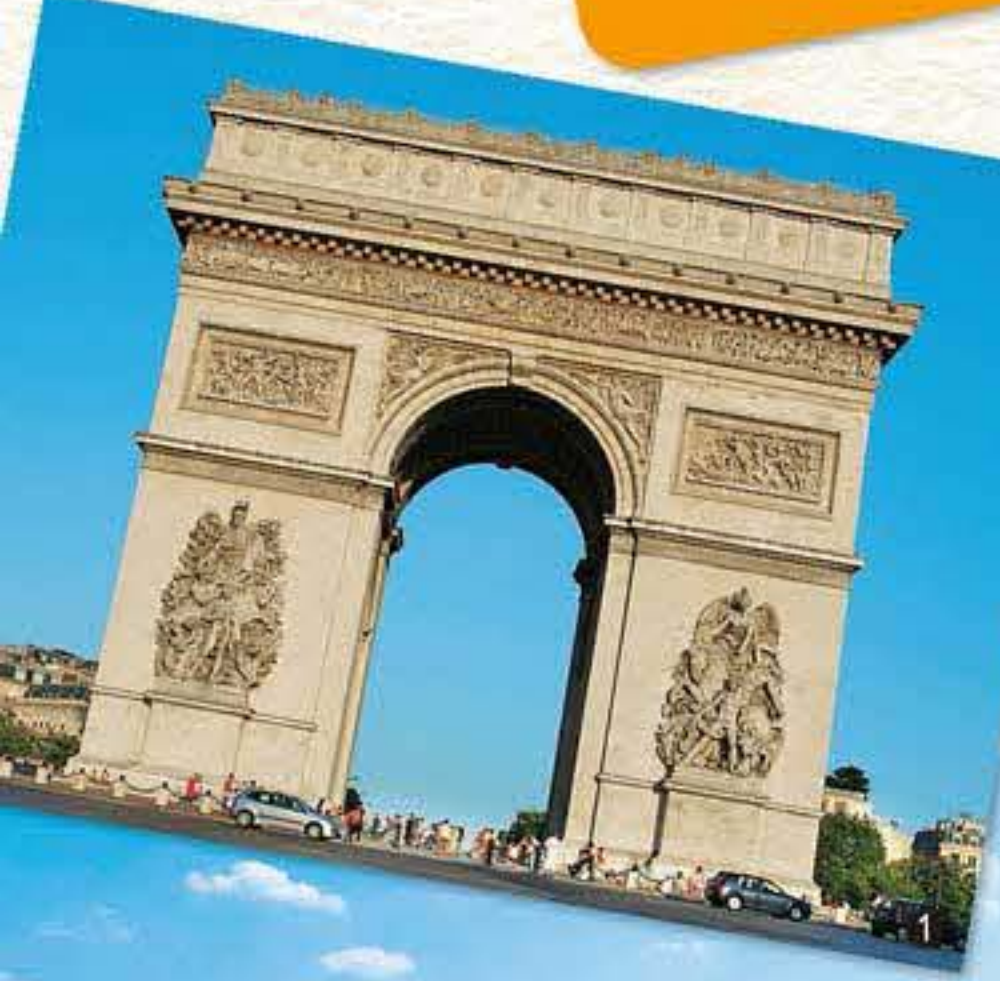
Paris & ブリュッセル

国際列車ユーロスターを使えば、
カンタベリーからフランス・パリまでは、
乗り換えを含めても片道3時間ほど。
留学中に訪れたい、格好のショートトリップ先だ。
歴史ある街並みを探索しに出かけよう。



フォトジェニックな風景を探して パリ観光5大スポットへ!

2500年以上の歴史を刻む花の都・パリ。誰もが知る名所が数多く存在し、1日ではとても回りきることができない。中でも人気なのが「凱旋門」「シャンゼリゼ大通り」「ルーヴル美術館」「エッフェル塔」「ノートルダム大聖堂」だ。この5大スポットのうち1スポットだけでも観光ルートに加えると、旅の満足度がアップする。



街のあちこちで
目にするカフェで
パリ文化を満喫

- 凱旋門**
エッフェル塔とともにパリを象徴するランドマーク。軍の勝利と栄光を称えるために造られた。展望台からはシャンゼリゼ周辺を一望できる。
- シャンゼリゼ大通り**
全長2kmのマロニエの並木道は、ハイブランドのブティックや名門カフェが立ち並び、華やか。パリらしい風景の中、散策を楽しんで。
- ルーヴル美術館**
世界最大級の美術館。展示品をすべて見るなら1週間あっても足りないといわれるほど。できれば丸1日かけて、じっくりアート鑑賞を。
- エッフェル塔**
3つの展望台から市街を鳥瞰できる、パリのシンボル。第1展望台のガラス床からは真下が見え、スリル満点。夜にはライトアップもある。
- ノートルダム大聖堂**
中世ゴシック建築の代表格。聖母マリアを称えるために建造された。「白い貴婦人」とも呼ばれ、パリで最も美しいといわれる教会だ。

- モデルプラン 1
- 写真映えするパリのランドマークをめぐる王道プラン。カメラを持って出かけよう。
 - エッフェル塔展望台
 - 徒歩
 - 周辺でエッフェル塔撮影を満喫
 - 徒歩で7分
 - 凱旋門見学
 - 徒歩すぐ
 - シャンゼリゼ大通りを散策&カフェでひと休み
 - 徒歩20分
 - イエナ橋から乗船
 - セーヌ川クルーズ
 - 船で42分
 - ノートルダム大聖堂へ

さらに足を延ばして… ブリュッセル観光へ

ベルギーの首都・ブリュッセルは、パリから鉄道で2時間ほどでアクセスできる。イギリスから直接向かう場合でも、ロンドンから直通のユーロスターに乗って約2時間。カンタベリーからロンドンのセント・パンクラス駅を経由し、ブリュッセルのガ

ル・デュ・ミディ駅へ出るのが一般的なルートだ。観光の中心は「世界でもっとも美しい広場」と謳われる「グラン・プラス」。世界遺産に登録された重厚な建物に目を奪われる。



- グラン・プラス**
壮麗な歴史的建造物に囲まれた広場。少し歩けば、有名な「小便小僧」の像も。
- 聖ミッシェル・エ・ギュデュル大聖堂**
ベルギー王室の冠婚葬祭などにも使用される、国内一格式の高い教会。13世紀から約400年の歳月をかけて造られた、荘厳なゴシック様式の建物だ。
- 王宮** ※2025年1月現在、改修工事のため閉業中
1904年に完成した、ルイ16世様式の宮殿。中央に国旗が掲げられている時には国王が国内にいることを示している。
- 小便小僧**
1619年、彫刻家ジェローム・デュケノワが製作。ポジョレースウォー解禁日など特別な日には衣装を身にまとうことも。

- モデルプラン 2
- ルーヴル美術館を満喫し、本物のアートにふれる1日を。ランチは館内のカフェで。
 - 市内のマルシェ(市場)でお散歩
 - 徒歩
 - 開館時間に合わせてルーヴル美術館へ
 - 見学(最低でも3時間は必要)
 - ルーヴル美術館内のカフェでランチ
 - パリ・ミュージアム・パスでお得に美術館めぐり
 - ルーヴル美術館から徒歩圏内のオランジュリー美術館、オルセー美術館ほか、パリ市内や郊外にある60以上の美術館に期間中何度でも入場できる便利なパス。加入美術館の切符売り場や観光案内所で購入できる。詳細は日本語公式サイトを確認しよう。
 - http://www.parismuseumpass-japan.com/

マカロン
本場のマカロンは必食! 愛らしい宝石のような見た目にもうっとり

エクア
豊富なフレーバーが揃う専門店。季節限定商品にも注目

ベルギーチョコレート
ブラリネの発祥地ベルギーでは、濃厚な味わいのショコラを、フォルムも美しい

フロマージュ
専門店のチーズもぜひ。日本への持ち込みは難しいので、留学中に味わって

コンフィチュール
日持ちするので、帰国時のおみやげにも。朝食のお供にぴったり

買って帰りたい鉄板みやげ
食の都パリはもちろん、ベルギーもクレメのレベルの高さで知られる。チョコレートの有名店はぜひチェックして。

秀明大学

実学重視のカリキュラム、イギリス留学制度、全寮制教育※、資格取得サポートなど特色ある教育を実践し、
21世紀の国際社会をたくましく生き抜く人材を育成しています。※学校教師学部のみ

学部INDEX

学部	学科	卒業後の進路
#先生になりたい #教えることが好き #子供と共に歩みたい 学校教師学部 FACULTY OF TEACHER EDUCATION	中等教育教員養成課程 (国語専修 社会専修 数学専修 理科専修 保健体育専修 英語専修 初等教育コース)	小学校教諭 中学校教諭 高等学校教諭
#看護師になりたい #保健師になりたい #保健室の先生になりたい 看護学部 FACULTY OF NURSING	看護学科	看護師 保健師 養護教諭
#起業したい #税理士になりたい #マーケティングを学びたい 総合経営学部 FACULTY OF MANAGEMENT AND GOVERNANCE	企業経営学科 (起業コース 企業会計コース ビジネスコース)	税理士 公務員 民間企業全般 エステティシャン
#英語が好き #グローバルに活躍したい #ITやドローンを学びたい グローバルマネジメント学部 FACULTY OF GLOBAL MANAGEMENT	グローバルマネジメント学科 (英語キャリアコース ITキャリアコース)	中学校教諭(英語) 高等学校教諭(英語) ドローンパイロット IT関連企業
#旅行が好き #グローバルに活躍したい #おもてなしの仕事がしたい 観光ビジネス学部 FACULTY OF TOURISM AND BUSINESS MANAGEMENT	観光ビジネス学科	旅行会社 鉄道・航空会社 ホテル・旅館

学部と留学システム

学部	専修・コース	対象学年・渡英時期	留学期間	必須・希望制	2回目
学校教師学部	英語専修	1年次	約5か月	必須	-
	初等教育コース(英語)	1年次	約5か月	必須	-
	その他の専修・コース	1年次	4週間	必須	-
看護学部	-	3年次	3週間	必須	-
総合経営学部	全コース	1年次	約5か月	希望制	希望制 2年次
グローバル マネジメント学部	英語キャリアコース	1年次	約5か月	必須	
	ITキャリアコース	1年次	約5か月	希望制	
観光ビジネス学部	-	1年次	約5か月	必須	

※留学の時期や期間は変更になる場合があります。

お問い合わせ…秀明大学 〒276-0003 千葉県八千代市大学町1-1 TEL047-488-2331

発行〇秀明大学 企画・編集・制作〇JTBパブリッシング

©2025秀明大学/JTB Publishing, Inc. All Rights Reserved.

※本誌掲載のデータは2025年1月現在のものです。発行後にデータが変更になる場合や臨時休業等で利用できない場合がありますので、お出かけの際には電話等で事前に確認されることをおすすめいたします。

なお、本誌掲載内容による損害等は補償いたしかねますので、あらかじめご了承くださいようお願いいたします。

※物件データの④は住所、⑤は交通、⑥は入場料など、⑦は営業時間、⑧は定休日を表します。※本誌掲載の料金は、原則として取材時点で確認した消費税込みの料金です。

※本誌掲載の入場料などは大人料金を掲載しています。※定休日は原則としてクリスマス～年始、イースターを省略しています。

※利用時間は特記以外原則として開店(館)～閉店(館)です。オーダーストップや入店(館)時間は通常閉店(館)の30分～1時間前です。※交通情報については、天災の影響や季節などにより変動する場合があります。